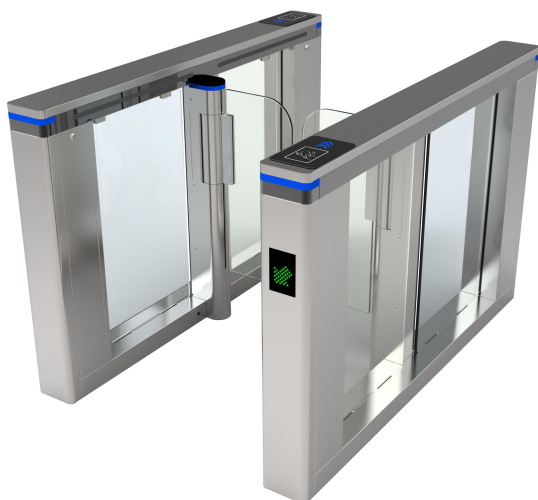


鸿通速通门用户手册

QX-TBHM20/21



感谢您购买本公司产品，为了更好的使用本产品，

使用前请仔细阅读本产品使用说明

目录

一、设备简介.....	- 1 -
1.1 简述.....	- 1 -
1.2 功能特点.....	- 1 -
1.3 主要技术参数.....	- 1 -
二、产品外形尺寸.....	- 2 -
2.1 设备外形尺寸（单位：mm）.....	- 2 -
三、产品结构及其工作原理.....	- 3 -
3.1 速通门由机械系统和电控系统组成。.....	- 3 -
3.2 速通门工作原理.....	- 3 -
四、闸机主板接线和端口.....	- 3 -
4.1 接主副机联机线.....	- 3 -
五、系统参数设置操作说明.....	- 4 -
5.1 操作说明.....	- 4 -
六、闸机常见故障处理及日常维护.....	- 7 -
6.1 闸机故障处理.....	- 7 -
6.2 闸机维护.....	- 8 -
七、施工及售后.....	- 9 -
7.1 施工指导.....	- 9 -
7.2 保修及售后服务.....	- 9 -

一、设备简介

1.1 简述

通道闸是我公司经过多年研制、生产的智能化通道管理设备。该设备将机械、电子、微处理器控制及各种读写技术有机地融为一体。通过配置各种不同的读写设备、采用性能可靠的安全保护装置和实时报警系统与方向指示界面，共同协调实现通道的智能化控制与管理。

设备外形采用不锈钢板冲压成型，造型美观大方、防锈、耐用，并且对外采用标准电气接口，能方便地将条码卡、ID卡、IC卡等读卡器集成在本设备上，为出入人员提供文明、有序的通行方式，同时又可杜绝非法人员出入；另外系统还专门设计了满足消防要求的功能，在出现紧急情况时，保证通道畅通无阻，方便人员及时疏散。

1.2 功能特点

- 具有故障自检和报警提示功能，方便用户维护及使用；
- 可设置双向刷卡，进刷卡出感应开门等多种通行模式；
- 防冲功能，在没有接收到开闸信号时，闸门自动锁死；
- 非法闯入、尾随、逆行等声光报警；
- 红外防夹功能；
- 摆臂同步微调(针对双摆情况)；
- 具有自动复位功能，开闸后，在规定的时间内未通行时，自动关闭
- 标准的外接端口，可与多种门禁设备连接，并可通过 RS485 实现远程控制与管理；
- 断电后通道自动敞开(符合消防要求)，上电自动闭合。

1.3 主要技术参数

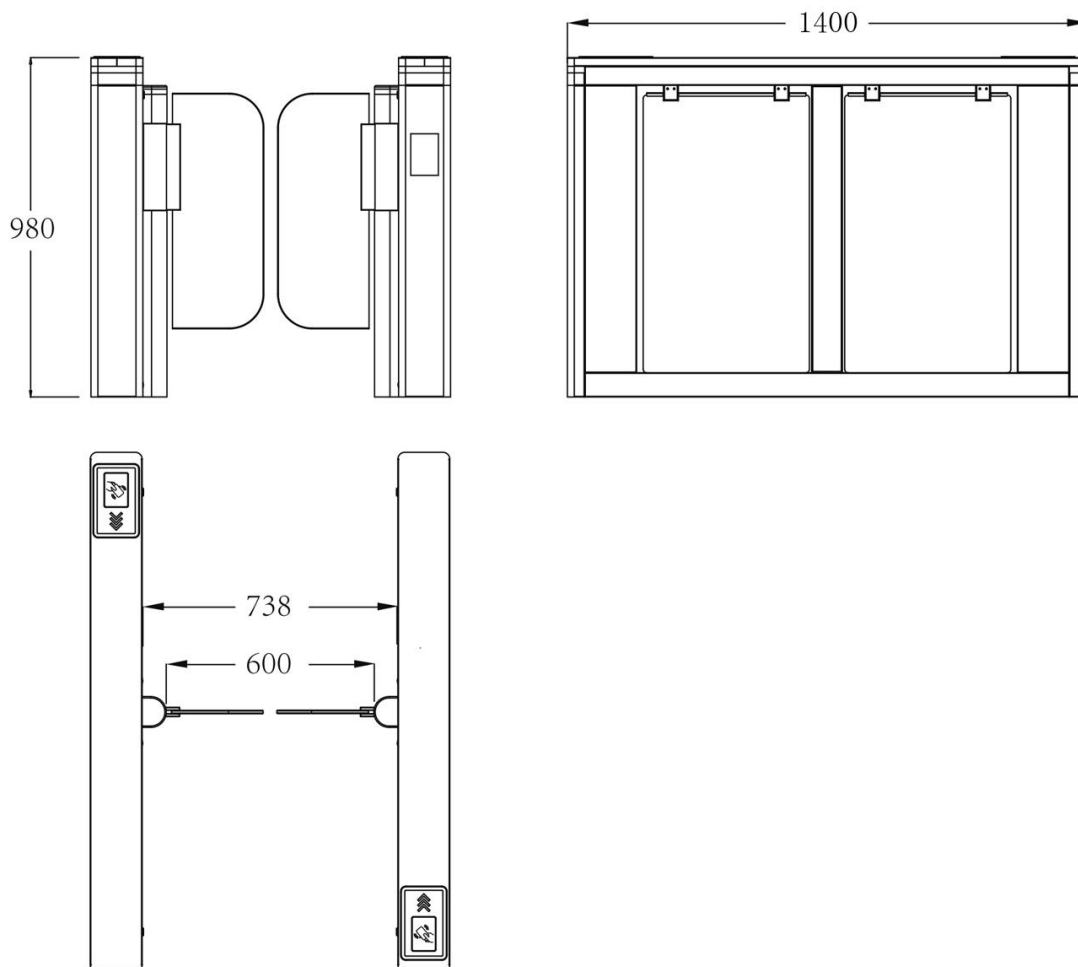
- 箱体材料：国标 1.2mm 厚 SUS304 拉丝不锈钢
- 工艺标准：激光切割、刨槽折弯，高端大气
- 开闸信号：干触点信号（脉冲大于 200MS）
- 通道宽：600mm-900mm（其他宽度可定制）
- 开关闸时间：约 0.5S
- 输入电源：AC110~220V(50/60Hz)
- 驱动电机：无刷直流控制

- 红外：4 对
- 通讯接口：RS485
- 通行速度： ≤ 35 人/分钟
- 外形尺寸：1400 mm \times 150 mm（不含机芯） \times 980 mm
- 使用寿命：500 万次
- 使用环境：室外
- 防撞：防撞
- 摆臂：透明亚克力

二、产品外形尺寸

2.1 设备外形尺寸（单位：mm）

速通门：1400(L) \times 150(W) \times 980(H)



三、产品结构及其工作原理

3.1 速通门由机械系统和电控系统组成。

机械系统分为机箱和机芯两部分。机芯部分主要由电机、离合器、编码器、机架、摆臂组成。

电控系统由开关电源、全自动控制板、电机、红外传感器、编码器、LED 灯条等组成。

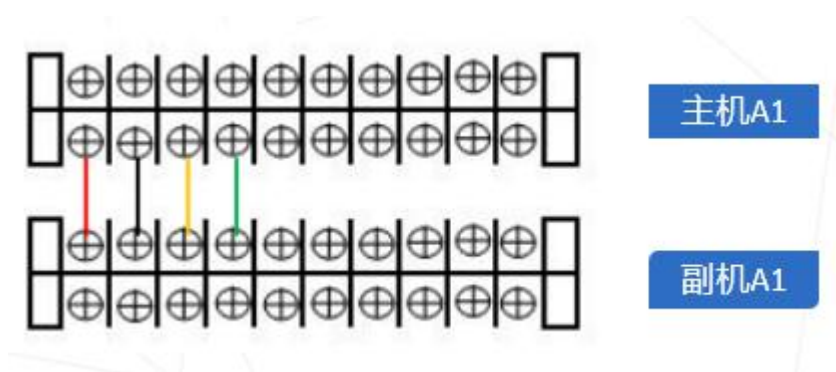
3.2 速通门工作原理

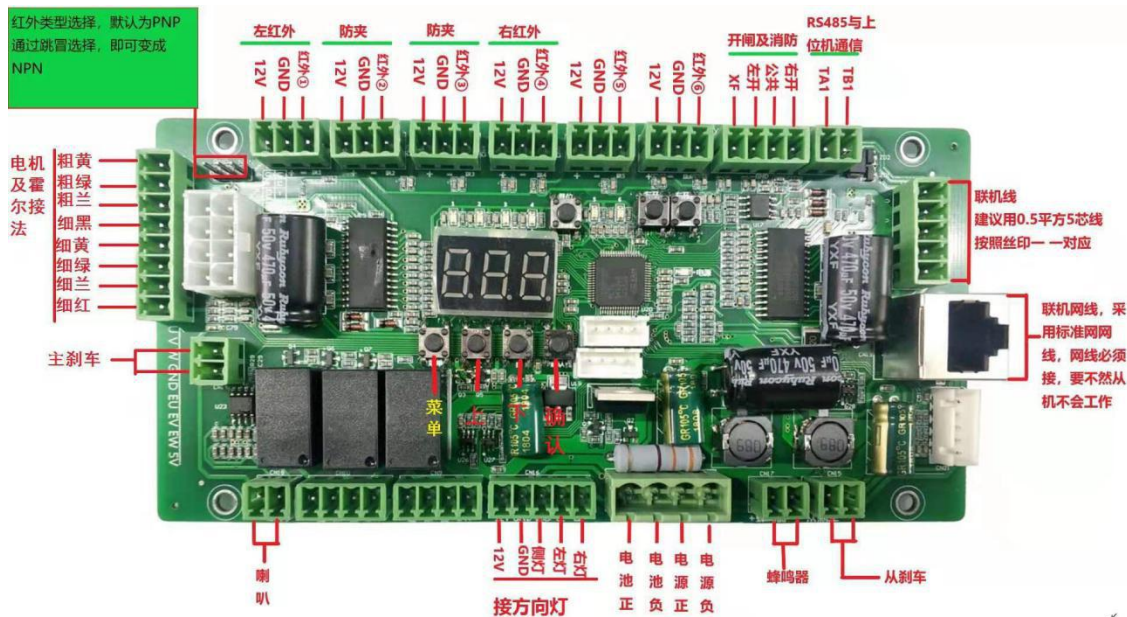
- 打开电源，闸机进入自检，当闸门关闭后控制板发出滴滴声音自检结束，进入工作状态；
- 当门禁系统识别成功后，输出继电器信号到闸机主板；
- 闸机主板接收到继电器信号，控制电机驱动闸门打开，控制指示灯指引行人通行；
- 行人根据方向指示灯通行，当红外传感器检测到行人完全通过时，闸门自动关闭；
- 若门禁系统未识别成功前行人进入通道内，闸机将发出警报，直至行人退出通道后，才解除报警；识别成功方允许通行；

四、闸机主板接线和端口

4.1 接主副机联机线

通道之间主机与副机联机线接线，主机与副机通过 8*0.2mm 联机线一一对应连接（相同标识联机线接线柱属于同一通道，如 1-1，2-2，3-3）





安全使用注意事项

- 请照顾好小孩，请勿在通道中玩耍逗留，身高不足 1m 的小孩应由大人抱起通过；
- 请勿逆向通行，闸机有防逆行功能（逆向关门），可能被夹到；
- 禁止在刷卡让对面的人员进入，闸机有防逆行功能（逆向关门），可能被夹到；
- 严格遵循一人一卡原则，请勿一人刷卡多人通行，请勿尾随，闸机有防尾随功能，尾随可能被夹到；
- 请占在通道外刷卡；行人读卡通行时，在方向指示灯未转成绿色并且打开开门，严禁进入通道；
- 行人通过通道时，不要在通道内长时间逗留；
- 设备处于关闭状态时，严禁用力推拉或撞击闸门；

五、系统参数设置操作说明

5.1 操作说明

设置操作定义及方法：

注意事项：1. 待机下长按确定键进数显变成 3 个横杠，然后按上下按钮总共超过 3 次，按确定键恢复出厂设置。

2. 由于本控制板是一控二方式，用户至少使用一台 24V /6.5 安培以上的电源（电源输出功率不够不匹配时运行电流过载会导致电源频繁启动，电源输出功率越大电机对抗力度越大）。

常见问题解析：

- 1: 如果数码管出现 E-1 或者 E-2, 表示电机种类不对, L15, L16 调成 1
2. 如果出现门不断开关, 请把 D-23 调到 0
3. 如果两个门开关不同步, 通过调节 D-11 主机电机转速和从主机电机转速 D-13, 那个速度快就把那个调节小。

1. 带离合器机芯调试防法: D-6 改成 1 D-8 改成 2 D-9 改成 4 D-10 D-12 改成 15, 前提要求机芯同心度做的要好, 要不然门会出现不断开关 如果想要快速, 请使用 24V10A 开关电源, D19 改成 300,			
翼闸调试说明: 电机需使用 3000 转 30K 刷电机 1: D-4 调成 1 2: D-5 调成 1 3: D-10 调成 90 D-12 调成 90 4: D-19 调成 230 如果翼闸零位不对在开门位置, D-16 调成 1			
菜单号	含义	默认值	设置范围
L-1	出入口开启时长 (单位秒)	6	0-30
L-2	闸机工作方式: 0: 左边刷卡右边刷卡 1: 左边红外右边刷卡 2: 右边红外左边刷卡 3: 左右红外	0	0-3
L-3	延时关门时长 (单位秒)	0.2	0.1--10
L-4	左边通行语音	1	0-18
L-5	右边通行语音	15	0-18
L-6	红外叠加时间 (单位秒)	3	0-30
L-7	断电开闸方向	0	0 代表: 左开 1 代表: 右开
L-8	报警语音	0	0 代表: 非法闯入请刷卡 13 代表: 滴滴声
L-9	出入口记忆功能配置	0	0 代表: 不带记忆功能 1 代表: 带记忆功能
L-10	红外防夹动作	0	0 代表: 不带记忆功能 1 代表: 带记忆功能
L-11	红外数量	0	0 代表: 4 1 代表: 6
L-12	语音音量	15	0 最小 15 最大
L-13	语音测试		按确定键退出
L-14	老化测试		按确定进入, 按菜单退出
L-15	主电机品牌选择: 主板出现 E-1 改成 1	0	0 代表中大电机 1 代表: 台邦, 联谊
L-16	从电机品牌选择: 主板出现 E-:2 改成 1	0	0 代表: 中大电机 1 代表: 台邦, 联谊
L-17	逆向关闸选择	0	0 代表: 不关闸 1 代表: 关闸
L-18	双色灯三色灯控制选择	0	0 代表: 双色灯 1 代表: 三色灯
L-19			
D-1	零位设置	如果门对的不齐进入后电机松轴摆到想要的关门位置	
D-2	左开门位置设置	进入后左开闸然后电机松轴, 摆到想要的开门位置	
D-3	右开门位置设置	进入后右开闸然后电机松轴摆到想要的开门位置	
D-4	开关门速度设置	3	1 最快 10 最慢
D-5	闸机模式	0	0 摆闸 1 翼闸

D-6	是否有离合器	0	0 无 1 有
D-7	反弹模式	0	0:打到人以后弹回继续开 1: 打到人以后 停顿一下继续开
D-8	对抗力度	10	1-20 数值越大对抗力越大 数值越小 对抗力越小
D-9	复位时间	0	0-40
D-10	主关门缓冲力度	50	1-100 数值越大, 到位力度越大
D-11	主机电机转速	65	1-100 数值越大, 电机转速越快, 数值越小, 电机转速越慢
D-12	主关门缓冲力度	50	1-100 数值越大, 到位力度越大
D-13	从机电机转速	65	1-100 数值越大, 电机转速越快, 数值越小, 电机转速越慢
D-14	电源功率	6	1--10
D-15	上电找零速度	5	1-10 数值越大, 找零越快, 数值越小, 找零速越慢
D-16	翼闸零位方向	0	0/1 如果出现翼闸位置不对, 调成 1
D-17	物理防夹灵敏度	75	1-99 数值越大物理防夹越不灵敏, 数值越小防夹越灵敏
D-18	物理防夹电流时间	10	1-99 数值越大物理防夹越不灵敏, 数值越小防夹越灵敏
D-19	加加速电流	160	数值越大, 电机启动速越快, 数值越小, 电机启动速越慢
D-20	加加速电流时间	10	数值越大, 电机启动时间越快, 数值越小, 电机启动时间越慢
D-21	离合吸合角度	15	数值越大, 吸合角度越大, 数值越小, 吸合角度越小
D-22	离合调节的占空比	10	
D-23	物理防夹反应时间	0	速度越慢, 数值越大
D-24	堵转零敏度	2	数值越大堵转越长, 数值越小堵转越短
D-25	电流保护时长	2	数值越大保护时长越长, 数值越小保护时长越短
D-26	从机对抗力度	13	1-20 数值越大对抗力越大 数值越小 对抗力越小
D-27	减速行程	8	数值越大, 减速越早

故障排除 代码含义

显示 E-1 主电机霍尔错误 调整 L-15 为 1

显示 E-2 从电机霍尔错误 调整 L-16 为 1

//---门状态

#define Door_Colse 0 // 关门到位

#define Door_AOpen 1 //A 开门到位


```
#define Door_BOpen      2 //B 开门到位
#define Door_AOpening   3 //A 开门中
#define Door_BOpening   4 //B 开门中
#define Door_AColseing  5 //A 关门中
#define Door_BColseing  6 //B 关门中
#define Door_Init       7 //初始化
#define Door_SC         8 //刹车
#define Door_Find_ZERO  9 //找 0 中
#define Door_emergency_stop 10//急停状态
#define Door_A_Close_Ener_Stop      11//A 急停中
#define Door_B_Close_Ener_Stop      12//B 急停中
#define Door_A_Opening_Stall        13//开门 A 中堵转
#define Door_B_Opening_Stall        14//开门 B 中堵转
#define Door_A_Closeing_Stall       15//关门 A 中堵转
#define Door_B_Closeing_Stall       16//关门 B 中堵转
#define Door_Emer_After_Close       17
```

六、闸机常见故障处理及日常维护

6.1 闸机故障处理

本产品经过多年潜心研发，安全、稳定、耐用，出厂前经过多工序严格检验，请放心购买、使用。

故障 1：刷卡不开闸？

分析处理方法：摆正闸机使红外对齐(正常状态：刷卡模式下未刷卡进入通道会发出报警蜂鸣声)；如在通道外短接 Enter Com 能开闸，请参照接线图检查门禁接线。

故障 2：进入通道就开闸？

分析处理方法：进入菜单将“通行模式”——“常闭双向自由”改为“常闭双向刷卡”模式。

故障 3：刷卡后进入通道报警并关闸？

分析处理方法：门禁系统接入的信号线接反了。交换门禁信号接入闸机主板端口 Enter 和 Exit 的两根线。

故障 4：指示灯不亮？

分析处理方法：检查闸机主板接线端子是否松动，或把指示灯换到另一

台闸机上测试。

故障 5：刷卡后一边闸门不动？

分析处理方法：1) 检查接线是否松动；2) 断电检查闸机主板和从机小板联机网线是否一一对应接通；3) 如电机空转交换机芯上的左右限位开关。。

故障 6：刷卡后一边闸门明显不同步？

分析处理方法：1) 检查闸机主板限位端口接线是否松动；2) 断电检查闸机主板和从机小板联机网线是否一一一对应接通。

故障 7：马达出现空转？

分析处理方法：1) 检查闸机主板接线是否松动；2) 断电检查闸机主板和从机小板联机网线是否一一一对应接通；3) 交换机芯上的左右限位开关。

故障 8：摆闸有一边摆臂不关闭？

分析处理方法：1. 检查限位开关是否有电；2. 断电检查闸机主板和从机小板联机网线是否一一一对应接通；3 检查限位指针是否松动或经过限位开关时限位开关指示灯有变化。

故障 9：摆闸有一边摆杆只能打开 90 度或一边开门摆杆打到箱体？

分析处理方法：1) 对比摆杆与正常的闸机是否有固定角度上的区别，摆杆是否被撞偏移 2) 限位指针是否松动，如松动需重新调节左开门、零位关闭、右开门限位指针的位置。

6.2 闸机维护

- 闸机需每季度定期维护，以确保设备长期稳定工作，延长设备使用寿命。
- 维护保养方法：
 - 清洁卫生：检查闸机外壳和读卡面板、红外亚克力窗口是否干净，将灰尘和其它脏物清除；
 - 室外机器请检查闸机防水
 - 除锈润滑：检查翼摆杆活动情况，如有锈蚀部分，用沙纸除锈并上防锈油；
 - 螺钉紧固：检查各个运动部位的连接情况，如发现有松动的螺母、螺钉等紧固件应及时拧紧，以免长时间运行造成闸机故障；
 - 电路板清洁：切断电源，将电路板上的灰尘扫除干净；
 - 线路检查：查看各连接线路，如有松动脱落，请加固；
 - 内部机芯结构件润滑紧固，机芯运行是否顺畅；
 - 多次功能测试，防夹测试。

注：本产品是技术性较强之设备，除日常维护保养外，请不要随意拆卸。使用时若发生故障，应及时通知我公司售后服务部门或授权服务机构进行处理，切不可随意拆卸，以免损坏内部结构或因

操作不当而损害您的权益。

七、施工及售后

7.1 施工指导

我司免费为需方的停车场工程项目上提供整体方案设计和产品说明书，需方负责项目工程现场施工或技术指导工作，若需方在技术上无法完成，我司提供现场工程指导和技术培训(费用经双方协商后决定)。

本系统调试开通后,我司免费为需方提供相关操作、管理人员的培训资料,由需方组织相关最终使用者培训，培训地点由需方和最终使用者协商。

7.2 保修及售后服务

1. 维护服务：供方随时电话或书面解答产品使用方面的疑问，必要时派员到现场进行维修服务。为了更好地保证系统的正常运行，及时解答用户提出的疑问，帮助用户解决技术问题，在公司总部的售后服务部，设有 24 小时的热线电话服务，由专门的工程师受理用户来话，保证用户在使用设备的过程中，及时得到技术上的支援和服务。

2. 公司 24 小时开通免费售后服务电话：400-880-2811 0755-27760888

3. 公司承诺：深圳市内接到用户电话 4 小时内为用户解决维修问题；广东省内接到用户电话 1~2 天内为用户解决维修问题；省外接到用户电话 2~4 天内为用户解决维修问题。

4. 三个月包换：自工程验收合格之日起三个月内，因产品质量或功能问题，我公司免费更换设备。

5. 一年免费保修：自出厂之日起，我公司提供一年的免费保修，免一切零件费、人工费（人为因素及各种不可抗拒的自然灾害引起的设备故障除外）；免费维修期内，人为或自然灾害引起的故障或损坏，仅收取维修成本费；

6. 不属于免费保修的范围：因不正常操作及人为或自然灾害而引起的损坏；自行拆卸改换机内任何部分（如：线路、零件）后造成损坏；非按我方安装手册规范安装而引起的故障。

7. 终身服务：我公司对所做工程及所售产品进行终身跟踪服务。服务是新的销售的开始，免费保修期以外的维修服务仅收取维修成本费，如需上门服务，需方指定联系人通知供方或需方单位书面通知供方，人工费用经双方协商而订。

8. 建立用户档案，完善产品质量：公司售后服务部除开展用户技术咨询服务外，还负责受理和收集用户投诉咨询信息，保证用户提出的问题和要求能得到及时处理，并对处理情况进行跟踪和验证。同时建立用户档案，记录产品使用情况，为今后公司产品的质量改进提供依据。